

Ремонт холодильников

<http://rembitteh.ru/>

+7 (495) 215-14-41
+7 (903) 722-6303

RT63E**

RT59E***

RT54E***



Холодильник

Руководство пользователя

Товар сертифицирован

РУССКИЙ

представьте ВОЗМОЖНОСТИ

Благодарим вас за приобретение продукта компании Samsung.

Для получения более полного обслуживания зарегистрируйте новый холодильник на веб-сайте

<http://www.samsung.ru>

Отдельно-стоящий продукт

SAMSUNG
<http://rembitteh.ru/>

правила безопасности

ПРАВИЛА БЕЗОПАСНОСТИ



- Перед использованием холодильника ознакомьтесь с данным руководством и сохраните его для получения справочных сведений в будущем.
- Поскольку настоящее руководство относится к нескольким моделям с электронным и механическим типом управления, некоторые функции вашего холодильника могут незначительно отличаться от описанных ниже.

ПРЕДУПРЕЖДАЮЩИЕ ЗНАКИ

	Предупреждает об опасности для жизни и риске получения серьезных травм.
	Предупреждает о риске получения травм или повреждения оборудования.

ПРОЧИЕ ЗНАКИ

	Действие запрещено.
	Не Разбирать.
	Не Трогать.
	Строго следовать инструкции.
	Вынуть вилку шнура питания из розетки.
	Заземлить во избежание поражения электрическим током.
	Обратиться в сервисный центр.

Данные предупреждающие знаки призваны оградить вас и окружающих от травм. Следуйте им обязательно. После ознакомления с данным разделом сохраните его для последующего обращения.

Уведомление о соответствии требованиям ЕС

Данное изделие отвечает требованиям Директивы по низковольтным устройствам (2006/95/EC), Директивы по электромагнитной совместимости (2004/108/EC) и Директивы по экологическому проектированию (2009/125/EC), дополняемой Нормой (ЕС) No 643/2009 Европейского Союза.



СТРОГИЕ МЕРЫ ПРЕДОСТОРОЖНОСТИ ПРИ УТИЛИЗАЦИИ

- При утилизации данного или другого холодильника снимите дверцу или уплотнитель дверцы и замок, чтобы дети или домашние животные не могли оказаться запертыми внутри. Присматривайте за детьми, чтобы они не играли с холодильником.
- Утилизируйте упаковку так, чтобы она не вредила окружающей среде.
- Не вытаскивайте из холодильника полки, чтобы дети не смогли в него залезть. Перед утилизацией холодильника убедитесь, что ни одна из труб, расположенных на его задней части, не имеет повреждений.
- В качестве хладагента используется газ R600a или R134a. Ознакомьтесь с маркировкой компрессора на задней части корпуса или заводской табличкой внутри холодильника и убедитесь, что в качестве хладагента используется один из указанных газов. Если данное устройство содержит огнеопасный газ (хладагент R600a), по поводу экологически безопасной утилизации такого устройства обратитесь в местные органы власти. В изоляции используется циклопентан. Газы, содержащиеся в изоляционном материале, требуют особой процедуры утилизации.
- По поводу экологически безопасной утилизации таких газов обратитесь в местные органы власти. Перед утилизацией холодильника убедитесь, что ни одна из труб, расположенных на его задней части, не имеет повреждений. Трубы следует утилизировать на открытой местности.



СТРОГИЕ МЕРЫ ПРЕДОСТОРОЖНОСТИ ПРИ УСТАНОВКЕ

- Перед использованием холодильника расположите и установите его в подходящем месте в соответствии с инструкцией.
- Не устанавливайте холодильник во влажном месте или помещении, где он может контактировать с водой.
- Повреждение изоляции электрических компонентов может привести к поражению электрическим током или возгоранию.
- Не размещайте холодильник в зоне действия прямых солнечных лучей, а также источников тепла, таких как печи, комнатные обогреватели или другие устройства.
- Холодильник необходимо заземлить.
- Во избежание поражения электрическим током холодильник необходимо заземлить.
- Не используйте газовые трубы, телефонные линии или другие проводники электрического тока в качестве точки заземления.
- Неправильное использование заземляющего разъема может привести к поражению электрическим током.

- Ремонт холодильников** <http://rembitteh.ru/>
- Не подключайте кабельные устройства к одному блоку питания. Холодильник должен быть подключен к отдельной розетке, рабочее напряжение которой соответствует напряжению, указанному на заводской табличке холодильника.
 - Это обеспечит оптимальную работу устройства и предотвратит перегрузку домашней электросети, которая в случае перегрева проводки может привести к возгоранию.
 - Не подсоединяйте вилку шнура питания к незакрепленной стеновой розетке.
 - В противном случае существует риск возгорания или поражения электрическим током.
 - Правильно подключите шнур питания, чтобы он свисал вниз.
 - Если вилку воткнуть в перевернутом положении, шнур может повредиться, что приведет к возгоранию или поражению электрическим током.
 - Не используйте шнур питания со следами повреждения по длине или по краям.
 - В случае повреждения шнура питания немедленно обратитесь к изготовителю или в службу технического обеспечения для его замены.
 - Не ставьте тяжелые предметы на шнур питания и избегайте его чрезмерного изгибания.
 - При перемещении холодильника старайтесь не повредить шнур питания.
 - Это может привести к возгоранию.
 - Избегайте слишком близкого расположения шнура питания к задней стенке холодильника во избежание повреждения.
 - В случае повреждения шнура питания немедленно обратитесь к изготовителю или в службу технического обеспечения для его замены.
 - Держите упаковочные материалы в недоступном для детей месте.
 - Дети могут надеть его на голову, рискуя умереть от удушья.
 - При установке холодильника необходимо обеспечить прямой доступ к розетке.

Приматривайте за детьми, чтобы они не играли с холодильником.

- Не допускайте, чтобы дети ввели на дверце холодильника. Они могут получить серьезные травмы.
- Дети могут оказаться запертыми в холодильнике. Не допускайте, чтобы они забирались внутрь.
- Не прикасайтесь к внутренним стенкам морозильной камеры или содержащимся в ней продуктам влажными руками.
- В противном случае существует риск обморожения.
- Бутылки необходимо размещать вплотную друг к другу, чтобы избежать их выпадения из холодильника.
- Не вставляйте пальцы в отверстие диспенсера и следите за тем, чтобы в него не попали посторонние предметы.
- Это может повлечь за собой травмы или повреждение оборудования.
- Не храните в холодильнике летучие или воспламеняющиеся вещества.
- Бензольный растворитель, спирт, эфир, сжиженный нефтяной газ или другие подобные вещества могут привести к взрыву.
- Данное устройство предназначено исключительно для хранения пищевых продуктов в домашних условиях.
- Не храните в холодильнике медицинские, химические или другие чувствительные к перепадам температуры препараты.
- Не храните в холодильнике вещества, требующие строгого температурного контроля.
- Не размещайте и не используйте электроприборы внутри холодильника или морозильной камеры, кроме тех, что рекомендованы изготовителем.
- Если вы почувствовали запах химикалий или дым, немедленно отсоедините вилку шнура питания от розетки и обратитесь в сервисный центр компании Samsung Electronics.
- Не разбирайте и не ремонтируйте холодильник самостоятельно.
- В противном случае существует риск возгорания, сбоев в работе холодильника и получения травм.
- Если в холодильник попала пыль или вода, немедленно отсоедините вилку шнура питания от розетки и обратитесь в сервисный центр компании Samsung Electronics.
- В противном случае существует риск возгорания.
- При обнаружении утечки хладагента устраните открытый огонь и потенциальные источники воспламенения и в течение нескольких минут проветрите помещение.
- Не используйте какие-либо механические устройства и другие способы, кроме рекомендованных изготовителем, для ускорения процесса размораживания.
- Избегайте поврежденной контура хладагента.
- Перед заменой элементов внутреннего освещения холодильника отсоедините вилку шнура питания от розетки.
- В противном случае существует риск поражения электрическим током.
- В случае возникновения трудностей при замене ламп обратитесь в сервисный центр.
- Если холодильник оснащен светодиодными лампами, не снимайте самостоятельно светодиодную лампу и ее крышку.
- Обратитесь в сервисный центр.
- Используйте светодиодные лампы, рекомендованные изготовителем или сервисным центром.



ОСТОРОЖНО!

МЕРЫ ПРЕДОСТОРОЖНОСТИ ПРИ УСТАНОВКЕ

- Убедитесь в отсутствии препятствий для вентиляционных отверстий в корпусе или крепежной конструкции.
- После установки устройства подождите два часа перед тем, как его включить.



ВНИМАНИЕ!

СТРОГИЕ МЕРЫ ПРЕДОСТОРОЖНОСТИ ПРИ ЭКСПЛУАТАЦИИ

- Не подключайте шнур питания влажными руками.
- Не храните вещи на холодильнике.
- В противном случае при открытии или закрытии дверцы предмет может упасть, причинив травму или повредив оборудование.
- Не помещайте на холодильник контейнеры с жидкостью.
- При разлинии жидкости существует риск возгорания или поражения электрическим током.



МЕРЫ ПРЕДОСТОРОЖНОСТИ ПРИ ЭКСПЛУАТАЦИИ

- Если в холодильнике разлилась вода, отсоедините вилку шнура питания от розетки и обратитесь в сервисный центр Samsung.
- После установки устройства подождите два часа перед тем, как его включить.
- Чтобы обеспечить оптимальную работу холодильника:
- Не помещайте продукты вблизи вентиляционных отверстий в задней части, чтобы не создавать помехи для свободной циркуляции воздуха в морозильной камере;
- Перед тем как положить продукты в холодильник или морозильную камеру, плотно упаковывайте их или помещайте в герметичные контейнеры;
- Не размещайте новые продукты рядом с уже замороженными.
- Не помещайте газированные и пенящиеся напитки в морозильную камеру. Не помещайте в морозильную камеру бутылки и стеклянные контейнеры.
- При замораживании содержимого стекла может лопнуть, а осколки — причинить травму.
- Соблюдайте сроки хранения и годности замороженных продуктов.
- Если вы планируете отсутствовать менее трех недель, нет необходимости отсоединять холодильник от питания. Однако если вы планируете отсутствовать дольше, необходимо извлечь все продукты из холодильника. Отключите холодильник, очистите его, промойте и высушите.
- Заполняйте емкость для воды, лоток для льда, кубики для воды только питьевой водой.



МЕРЫ ПРЕДОСТОРОЖНОСТИ ПРИ ОЧИСТКЕ

- Удаляйте загрязнения и пыль со штырей штепсельной вилки. Однако при этом не следует использовать мокрую или влажную ткань.
- В противном случае существует риск возгорания или поражения электрическим током.
- Перед чистой или ремонтом холодильника необходимо отсоединить его от питания.
- Избегайте прямого попадания воды внутрь холодильника и на его внешнюю поверхность.
- В противном случае существует риск возгорания или поражения электрическим током.
- Не размещайте и не используйте электроприборы внутри холодильника или морозильной камеры, кроме тех, что рекомендованы изготовителем.
- Не распыляйте воспламеняющиеся вещества вблизи холодильника.
- В противном случае существует риск взрыва или пожара.



ДОПОЛНИТЕЛЬНЫЕ СОВЕТЫ ПО ПРАВИЛЬНОМУ ИСПОЛЬЗОВАНИЮ

- В случае сбоя питания обратитесь в местный офис энергетической компании и узнайте,

- сколько продлятся ремонтные работы.
- Большинство сбоев питания устраняются в течение одного или двух часов и не влияют на работу холодильника. Тем не менее, пока питание отключено, старайтесь открывать дверцу холодильника как можно реже.
- В случае если устранение сбоя питания займет более 24 часов, извлеките все замороженные продукты из холодильника.
- Если в комплект холодильника входят ключи, их необходимо хранить в недоступном для детей месте, подальше от самого холодильника.
- При установке в помещении, температура которого выходит за рамки минимального указанного значения температуры, холодильник может работать нестабильно (существует возможность размораживания продуктов или повышения температуры в морозильной камере).
- Не храните в холодильнике продукты, которые быстро портятся при низких температурах (например, бананы, дыни).
- Нет необходимости специально размораживать холодильник, это происходит автоматически.
- Повышение температуры в процессе размораживания соответствует требованиям стандарта ISO. Если вы хотите избежать нежелательного повышения температуры замороженных продуктов в процессе размораживания холодильника, оберните их несколькими слоями газеты.
- Любое повышение температуры замороженных продуктов в процессе размораживания холодильника сокращает срок хранения таких продуктов.

СОВЕТЫ ПО ЭКОНОМИИ ЭНЕРГИИ

- Установите холодильник в прохладной сухой комнате с достаточной вентиляцией. Обеспечьте, чтобы на него не падал ал прямой солнечный свет и никогда не устанавливайте его рядом с прямым источником тепла (например, батареей отопления).
- Никогда не загромождайте на холодильнике никакие отверстия или решетки.
- Дайте теплой пище остыть до комнатной температуры перед тем, как ставить ее в холодильник.
- Кладите в холодильную камеру замороженные продукты, которые вы хотите оттаять. В этом случае вы можете использовать низкие температуры замороженных продуктов для охлаждения продуктов в холод ильной камере.
- Не держите дверцу холодильника открытой слишком долго, когда кладете в него продукты или вынимаете их. Чем на меньшее время открывается дверца, тем меньше льда образуется в морозильной камере.
- Регулярно очищайте заднюю панель холодильника. пыль увеличивает энергопотребление.
- Не устанавливайте температуру ниже необходимого уровня.
- У основания холодильника и у задней панели должно быть достаточно места для циркуляции воздуха. Не перекрывайте вентиляционные отверстия.
- При установке холодильника оставьте зазоры справа, слева, сзади и сверху. Это позволит вам снизить энергопотребление и, соответственно, сумму счетов за электричество.

УСТАНОВКА И НАСТРОЙКА ХОЛОДИЛЬНИКА	05
OPERATING THE SAMSUNG REFRIGERATOR.....	06
УСТРАНЕНИЕ НЕИСПРАВНОСТЕЙ	11

Установка и настройка холодильника

ПОДГОТОВКА К УСТАНОВКЕ ХОЛОДИЛЬНИКА

Благодарим вас за приобретение холодильника Samsung. Надеемся, что вы останетесь довольны множеством современных функций и удобств данного устройства.

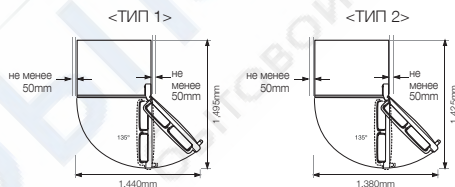
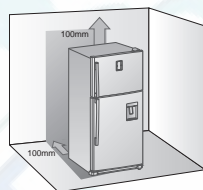


ВНИМАНИЕ!

- Перед использованием холодильника расположите и установите его в подходящем месте в соответствии с инструкцией.
- Используйте холодильник только по прямому назначению, как описано в данном руководстве.
- Любой ремонт холодильника должен выполняться квалифицированным специалистом.
- Утилизируйте упаковку так, чтобы она не вредила окружающей среде.
- Перед заменой элементов внутреннего освещения холодильника отсоедините вилку шнура питания от розетки.
- В противном случае существует риск поражения электрическим током.

Выбор наилучшего местоположения для холодильника

- Установите холодильник вне зоны действия прямых солнечных лучей.
- Установите холодильник на ровной (или почти ровной) поверхности.
- Обеспечьте достаточное пространство для открывания дверцы холодильника.
- Холодильник необходимо установить на ровную поверхность, обеспечив при этом достаточное свободное пространство.
- Если холодильник установлен неровно, система охлаждения может работать неправильно.
- Для получения дополнительных сведений по требуемому пространству см. рисунок с размерами ниже.



- Обеспечить достаточно пространства справа, слева, сзади и сверху для циркуляции воздуха. Это поможет сэкономить электроэнергию и деньги.
- Не устанавливайте холодильник в помещении с температурой ниже 10 °С.
- Обеспечить свободное перемещение устройства для обслуживания и ремонта.



ОСТОРОЖНО!

При настройке и обслуживании холодильника или чистке пространства за ним аккуратно отодвиньте его, а затем верните обратно. Убедитесь, что пол в помещении способен выдержать вес холодильника, заполненного продуктами питания. В противном случае пол может быть поврежден.

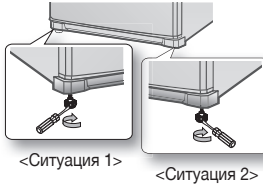


ОСТОРОЖНО!

Сверните остаток шнура питания сзади холодильника, чтобы не повредить его при перемещении устройства.

Ремонт холодильников <http://rembitteh.ru/>

Если передняя часть устройства расположена немного выше, чем задняя, открывать и закрывать дверцу будет легче.



Ситуация 1) Устройство наклонено влево.

- Поворачивайте левую регулировочную ножку в направлении стрелки до тех пор, пока устройство не выровняется.

Ситуация 2) Устройство наклонено вправо.

- TurnПоворачивайте правую регулировочную ножку в направлении стрелки до тех пор, пока устройство не выровняется.

НАСТРОЙКА ХОЛОДИЛЬНИКА

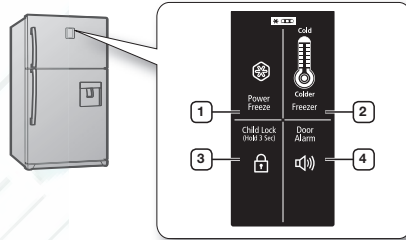
После того как холодильник установлен, вы можете настроить его и испытать все возможности устройства.

Чтобы настроить функции холодильника, необходимо выполнить действия, изложенные ниже. В случае некорректной работы устройства проверьте источник питания и электрическую сеть или обратитесь к разделу устранения неисправностей в конце данного руководства. При возникновении дополнительных вопросов обратитесь в сервисный центр компании Samsung.

1. Установите холодильник в подходящем помещении, обеспечив достаточное свободное место между устройством и стеной. См. инструкции по установке в данном руководстве.
2. После включения питания холодильника убедитесь, что при открытии дверцы включается внутреннее освещение.
3. Установите регулятор температуры на минимальное значение и подождите один час. Морозильная камера должна немного охладиться, а мотор — заработать ровно.
4. После включения питания холодильнику потребуется несколько часов, чтобы установить требуемый уровень температуры. После того как такой уровень установится, в холодильнике можно размещать продукты и напитки.

Эксплуатация холодильника samsung

РАБОТА С ПАНЕЛЬЮ УПРАВЛЕНИЯ (ЭЛЕКТРОННЫЙ ТИП УПРАВЛЕНИЯ)



<p>1</p> <p>МОЩНАЯ ЗАМОРОЗКА</p>	<p>Ускоряет процесс замораживания продуктов в моро-зильной камере. Эта функция полезна, если необходимо быстро заморозить продукты, чтобы избежать их порчи, или в случае если температура в морозильной камере значительно повысилась (например, из-за неплотно прикрытой дверцы). При достижении требуемой температуры нажмите эту кнопку еще раз, чтобы отключить функцию мощной заморозки.</p> <p>Перед включением режима "Power Freeze" (Быстрое замораживание) установите рычажок холодильника в положение "COLD" (Холод).</p> <p>В противном случае, пищевые продукты в холодильном отделении могут заморозиться.</p>
<p>2</p> <p>МОРОЗИЛЬНАЯ КАМЕРА</p>	<p>Нажмите кнопку Freezer (морозильная камера), чтобы установить нужный уровень температуры. Диапазон температуры составляет от -16 до -25 °C.</p>
<p>3</p> <p>БЛОКИРОВКА ОТ ДЕТЕЙ</p>	<p>Нажмите и удерживайте кнопку блокировки от детей в течение трех секунд, чтобы заблокировать все кнопки.</p> <p>Чтобы отменить блокировку кнопок, еще раз нажмите и удерживайте кнопку блокировки в течение трех секунд.</p>

4

**СИГНАЛ
ОТКРЫТОЙ
ДВЕРЦЫ**

При нажатии кнопки Door alarm (сигнал открытой дверцы) появится значок оповещения. Если дверца холодильника остается открытой, оповещение выключится через определенный промежуток времени (около двух минут). Чтобы отключить эту функцию, нажмите кнопку Door alarm еще раз.

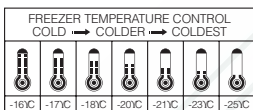
УПРАВЛЕНИЕ ТЕМПЕРАТУРОЙ (ЭЛЕКТРОННОЕ)

УПРАВЛЕНИЕ ТЕМПЕРАТУРОЙ МОРОЗИЛЬНОЙ КАМЕРЫ

Диапазон температуры морозильной камеры составляет от -16 до -25 °С.

Нажимайте кнопку Freezer (морозильная камера) до тех пор, пока на экране не отобразится нужное значение температуры. Учтите, что некоторые продукты, например мороженое, могут таять при температуре -16 °С. Последовательность отображаемых значений будет изменяться от -16 до -25 °С.

При достижении 16 °С ниже нуля на экране снова начнет отображаться значение -25 °С. Через пять секунд после того, как будет установлена новая температура, на экране снова отобразится текущая температура морозильной камеры. Однако значение изменится, когда в морозильной камере установится новая температура.

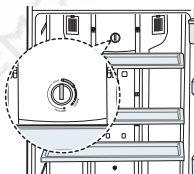


УПРАВЛЕНИЕ ТЕМПЕРАТУРОЙ ХОЛОДИЛЬНИКА

Диапазон температуры в холодильнике составляет от 5 до 1 °С.

Поворачивайте указатель по часовой стрелке или против нее до нужного значения температуры.

Если вы храните большие запасы продуктов или температура недостаточно низкая, установите указатель на позицию COLDER (холоднее).



Чтобы установить среднюю температуру, установите указатель между COLDER (холоднее) и COLD (холодно). Если вы храните небольшие запасы продуктов или они уже заморожены, установите указатель на позицию COLD (холодно). Если вы планируете длительный отпуск, командировку или не планируете пользоваться холодильником, установите указатель на позицию VACATION (отпуск). Холодильник выключится, но морозильная камера по-прежнему будет работать.



ОСТОРОЖНО!

Перед включением режима отпуска необходимо извлечь все продукты из холодильника.



При частом открытии дверцы или хранении большого количества горячей еды температура морозильной камеры или холодильника может повыситься. Цифровой экран при этом будет мигать. Как только температура морозильной камеры и холодильника вернется к исходному значению, мигание прекратится. Если этого не произойдет, необходимо «перезагрузить» холодильник. Отключите холодильник от питания, подождите десять минут и снова включите его.

УПРАВЛЕНИЕ ТЕМПЕРАТУРОЙ (С ПОМОЩЬЮ ПЕРЕКЛЮЧАТЕЛЯ)

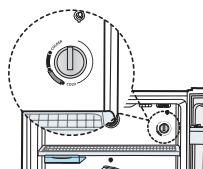
Морозильная камера

«ХОЛОДНЕЕ»: для хранения больших запасов замороженных продуктов или быстрого приготовления льда.

Между «ХОЛОДНЕЕ» и «ХОЛОДНО»: для установки средней температуры.

«ХОЛОДНО»: для хранения небольших запасов замороженных продуктов.

- Установите самую низкую температуру в морозильной камере как минимум за сутки до размещения большого количества продуктов в морозильной камере.



Холодильник



ОСТОРОЖНО!

Перед включением режима отпуска необходимо извлечь все продукты из холодильника.

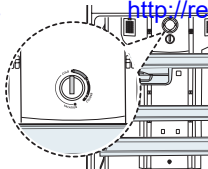
Ремонт холодильников

<http://rembitteh.ru/>

«ХОЛОДНЕЕ» для хранения больших запасов продуктов или при недостаточно низкой температуре.

Между «ХОЛОДНЕЕ» и «ХОЛОДНО»: для установки средней температуры.

«ХОЛОДНО»: для хранения небольших запасов продуктов или замороженных продуктов.



Режим отпуска

- Если вы планируете длительный отпуск, командировку или не будете пользоваться холодильником в течение определенного времени, установите указатель на позицию vacation (отпуск).
- Холодильник выключится, но морозильная камера по-прежнему будет работать.

ПРИГОТОВЛЕНИЕ ЛЬДА

ПОВОРОТНЫЙ ЛОТОК ДЛЯ ПРИГОТОВЛЕНИЯ ЛЬДА

Приготовление кубиков льда

Извлеките лоток для льда, потянув его на себя.

Заполните его водой до отметки максимального уровня, указанного на задней стороне лотка.

Осторожно, чтобы не пролить воду, задвиньте лоток обратно в держатель. Подождите, пока образуется лед.

Время заморозки : около часа для формирования кубиков льда при температурном режиме Power Freeze (мощная заморозка).



Извлечение кубиков льда

Убедитесь, что под лотком находится контейнер для льда. Если нет, установите его.

Поворачивайте одну из ручек по часовой стрелке до тех пор, пока лоток не начнет поворачиваться.

В результате кубики льда будут сыпаться в контейнер.

Если необходимо, повторите процедуру для второй половины лотка.

Чтобы извлечь контейнер со льдом:

- Приподнимите его;
- Потяните на себя.

УНИВЕРСАЛЬНЫЙ ЛОТОК ДЛЯ ЛЬДА

Приготовление кубиков льда

Извлеките лоток для льда, потянув его на себя.

Заполните его водой до отметки максимального уровня, указанного на задней стороне лотка.

Осторожно, чтобы не пролить воду, задвиньте лоток обратно в держатель.



Извлечение кубиков льда

Чтобы извлечь кубики льда из лотка, возьмитесь за оба края и слегка скрутите его.



Взрывоопасность

- Не рекомендуется хранить в морозильной камере стеклянные бутылки с напитками. При замерзании содержимого стекло может лопнуть, причинив травму.



Чтобы освободить место, можно удалить ПОВОРОТНЫЙ ЛОТОК ДЛЯ ПРИГОТОВЛЕНИЯ ЛЬДА, КОНТЕЙНЕР ДЛЯ ЛЬДА и ЛОТОК ДЛЯ ЛЬДА. Это не повлияет на температурные и механические характеристики.

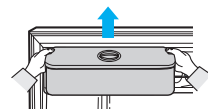
Заявленный объем морозильной камеры рассчитан без учета выдвигаемых ящиков.

РАБОТА С ДИСПЕНСЕРОМ ДЛЯ ВОДЫ (ДОПОЛНИТЕЛЬНО)

С помощью диспенсера можно легко получать охлажденную воду без необходимости открывать дверцу холодильника.

Приподнимите и вытащите емкость для воды.

- Возьмитесь за края емкости для воды, чтобы приподнять ее.
- Перед первым использованием емкости для воды ее необходимо промыть.

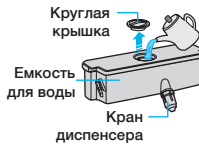


Заполните емкость водой, прочно установив ее на ровной поверхности и обеспечив место для слива лишней воды.

- Емкость для воды рассчитана на 2,8 л. Если воды в емкости больше этого значения, при закрытии крышки лишняя вода может вылиться.
- Пока емкость для воды находится в холодильнике, заполнить ее невозможно.

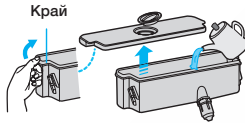
Способ 1.

Снимите круглую крышку и наполните емкость водой.



Способ 2.

Снимите большую крышку и наполните емкость водой.



После установки емкости для воды на место закройте дверцу холодильника.

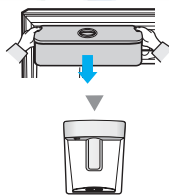
- Убедитесь, что кран диспенсера находится снаружи после закрытия дверцы.



ОСТОРОЖНО!

Прочно закрепите емкость для воды на дверце холодильника. В противном случае диспенсер может работать неправильно. Не пользуйтесь холодильником, не установив емкость для воды.

Это может привести к снижению эффективности работы.



- Для моделей RT63V, RT63Z, RT59V и RT59Z мы настоятельно рекомендуем производить установку таким образом, чтобы с наружной стороны верхней стенки морозильного отделения была свободное пространство в 2,5 см.



ВНИМАНИЕ!

- Если вы планируете долговременное отсутствие, освободите холодильник и выключите его. Сотрите лишнюю влагу на внутренних стенках устройства и оставьте дверцу открытой. Это предотвратит распространение плесени и неприятного запаха.
- Если холодильник не используется в течение длительного времени, отсоедините его от розетки.

Подставьте стакан под водослив и слегка нажмите им на рычаг диспенсера. Расположите стакан ровно по отношению к диспенсеру, чтобы не расплескать воду.



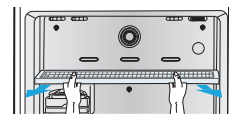
ОСТОРОЖНО!

Убедитесь, что замок диспенсера находится в состоянии «открыто». Только при этом условии можно налить воду из диспенсера.



ИЗВЛЕЧЕНИЕ АКСЕССУАРОВ ИЗ ХОЛОДИЛЬНИКА

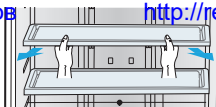
1. Сначала извлеките лоток для льда, затем приподнимите передний край полки морозильной камеры и извлеките ее, потянув на себя.



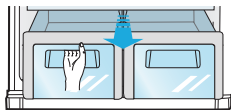
Ремонт холодильников

<http://rembitteh.ru/>

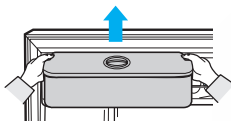
2. Приподнимите полку холодильника и потяните ее на себя.



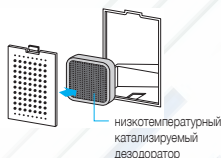
3. Приподнимите крышку ящика для овощей и потяните ее на себя. Затем выдвиньте ящик до середины, после чего приподнимите его и потяните на себя.



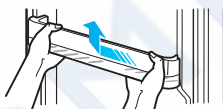
4. Приподнимите и вытащите емкость для воды (дополнительно), как показано на рисунке.



5. Извлеките низкотемпературный катализируемый дезодоратор, нажав на его нижнюю часть и потянув на себя.



6. Приподнимите и вытащите дверные полки.



Перед извлечением аксессуаров убедитесь, что в холодильнике нет продуктов.

Во избежание несчастных случаев освободите холодильник полностью, если это возможно.



Для обеспечения оптимального энергопотребления оставьте полки, ящики и корзины на своих исходных местах, как показано на рисунке на стр. 9.

ЧИСТКА ХОЛОДИЛЬНИКА



Не используйте при чистке бензин, растворитель или средство Clogox™. Это может привести к повреждению поверхности и создать опасность возгорания.



Не распыляйте воду на холодильник, если он включен в сеть, — это может привести к поражению электрическим током. Не используйте при чистке бензольный растворитель или автомобильное моющее средство — это может создать опасность возгорания.

ЗАМЕНА ОСВЕТИТЕЛЬНОЙ ЛАМПЫ



Для замены светодиодной лампы обратитесь к сервисному инженеру.

Устранение неисправностей

НЕИСПРАВНОСТЬ	РЕШЕНИЕ
Устройство совсем не работает или температура слишком высока	<ul style="list-style-type: none"> • Проверьте правильность включения вилки шнура питания. • Проверьте, правильная ли температура установлена на передней панели. • Проверьте, не находится ли устройство в зоне действия прямых солнечных лучей или вблизи источника тепла. • Проверьте, не стоит ли устройство слишком близко к стене.
Продукты в холодильнике замораживаются	<ul style="list-style-type: none"> • Проверьте, не установлена ли на передней панели самая низкая температура. • Проверьте, не слишком ли низкая температура в помещении. • Проверьте, не храните ли вы продукты с высоким содержанием воды в самой холодной части холодильника.
Во время работы появляются необычные звуки	<ul style="list-style-type: none"> • Убедитесь, что устройство установлено на ровной поверхности. • Проверьте, не стоит ли устройство слишком близко к стене. • Проверьте, не попали ли инородные тела за холодильник или под него. • Проверьте, не компрессор ли издает необычные звуки. • Внутри устройства может раздаваться тикающий звук, это нормально. Этот звук появляется в результате сжатия и расширения различных элементов устройства.
Передние углы и стороны устройства теплые, и на них начинает появляться конденсат	<ul style="list-style-type: none"> • Для предотвращения появления конденсата на передних углах устройства установлены теплостойкие трубы. В условиях высокой внешней температуры они не всегда эффективны. Тем не менее в этом нет ничего необычного. • Когда избыточная влага, содержащаяся в воздухе, контактирует с охлажденной поверхностью, появляется конденсат.
В устройстве раздается звук журчащей жидкости	<ul style="list-style-type: none"> • Это хладагент, охлаждающий внутренности устройства.
Внутри устройства имеется неприятный запах	<ul style="list-style-type: none"> • Проверьте, не испортился ли какой-либо продукт. • Убедитесь, что продукты со специфическим запахом, например рыба, плотно завернуты в обертку. • Периодически очищайте морозильную камеру от испорченных и подозрительных продуктов.
На стенках устройства образовалась наледь	<ul style="list-style-type: none"> • Вентиляционные отверстия заблокированы продуктом, хранящимся в холодильнике. • Разместите продукты так, чтобы они не мешали вентиляции устройства. • Проверьте, плотно ли закрыта дверца холодильника.
На внутренних стенках устройства и на хранимых в нем овощах появляется конденсат	<ul style="list-style-type: none"> • Это происходит, если в устройстве хранятся продукты с высоким содержанием жидкости без надлежащей обертки либо дверца была открыта слишком долго. • Храните продукты в обертке или герметичных контейнерах.

+7 (495) 215-14-41

+7 (903) 722-17-03

Ремонт холодильников

<http://rembitteh.ru/>

для записей



<http://rembitteh.ru/>

ОПИСАНИЕ		МОДЕЛЬ	RT63E***	RT59E***	RT54E***	
Изготовитель						
Тип бытового холодильника		Холодильник с морозильным отделением*(***)II типа				
Автоматическая система разморозки (No Frost)		Да	Да	Да	Да	
Климатический класс		SN, N, ST, T	SN, N, ST, T	SN, N, ST, T	SN, N, ST, T	
Класс защита от поражения током		I	I	I	I	
Полезный объем (литры)	Общий полезный объем (л)	500	476	410		
	Общий объем для хранения свежих продуктов (л)	368	344	301		
	Общий объем для хранения замороженных продуктов (л)		122	122	102	
			10	10	7	
Номинальное напряжение и частота (В, Гц)		220, 50	220, 50	220, 50		
Полная входная мощность (Ампер)		SN, N : 1.0 ST, T : 1.2	SN, N : 1.0 ST, T : 1.2	SN, N : 1.0 ST, T : 1.2		
Максимальная мощность осветительной лампы (Вт)		F : LED 2.2 R : LED 2.2	F : LED 2.2 R : LED 2.2	R : LED 2.2		
Класс энергетической эффективности		A	A	A		
Потребление электроэнергии (кВт•ч /год)		495	470	440		
Мощность замораживания (кг/24ч)		9	9	9		
Символ маркировки самого холодного отделения						
Хладагент и его масса (г)		R-134a, 160	R-134a, 160	R-134a, 160		
Корректированный уровень звуковой мощности (дБА)		43	43	43		
Вес в упаковке (кг)		101	97	90		
Вес без упаковки (кг)		91	88	82		
Габариты в упаковке (ШxГxВ) (мм)		821*776*1896	821*776*1836	774*742*1825		
Габариты без упаковки (ШxГxВ) (мм)		772*751*1801	772*751*1741	725*717*1741		
Адрес и наименование лаборатории		Самсунг Электроникс Ко., Лтд, 271 Осеон-Донг, Квансан-Гу, Кванчжу 506-253, Республика Корея				
Характеристики энергетической эффективности определены согласно Приказу Министерства промышленности и торговли РФ от 29 Апреля 2010 г. №357						

Температурные границы окружающей среды


+7 (495) 215-14-41

Рекомендуемый период хранения: <http://rembitteh.ru>

+7 (800) 702-7-03

Воздуха, соответствующей его/ее температурному классу, указанному на заводской табличке.

Класс	Символ	Температура окружающего воздуха (°C)
Расширенный умеренный	SN	от 10 до 32 выше нуля
Умеренный	N	от 16 до 32 выше нуля
Субтропический	ST	от 16 до 38 выше нуля
Тропический	T	от 16 до 43 выше нуля

 На температуру внутри холодильника могут влиять такие факторы, как место расположения холодильника/морозильной камеры, температура окружающего воздуха и частота открывания дверцы. Чтобы компенсировать действие этих факторов, установите необходимую температуру.

Russian

Правильная утилизация изделия

(Использованное электрическое и электронное оборудование)



(Данные правила действуют в странах Европейского Союза и других европейских странах с раздельной системой сбора мусора)

Наличие данного значка показывает, что изделие и его электронные аксессуары (например, зарядное устройство, гарнитура, кабель USB) по окончании их срока службы нельзя утилизировать вместе с бытовыми отходами. Во избежание нанесения вреда окружающей среде и здоровью людей при неконтролируемой утилизации, а также для обеспечения возможности их переработки для повторного использования утилизируйте изделие и его электронные аксессуары отдельно от прочих отходов.

Сведения о месте и способе утилизации изделия в соответствии с нормами природоохраны можно получить у продавца или в соответствующей государственной организации.

Бизнес-пользователи должны обратиться к поставщику и ознакомиться с условиями договора покупки. Запрещается утилизировать изделие и его электронные аксессуары вместе с другими производственными отходами.



B03586

AB57

Подлежит использованию по назначению в нормальных условиях
Рекомендуемый период : 7 лет

Модель	RS*****, RT*****, RF*****, RL*****, RZ*****, RR*****, RM*****
Сертификат	РОСС KR. AB57. B03586
Срок действия с	01.06.2010
Срок действия по	31.05.2013
Орган по сертификации	Орган по сертификации продукции ООО "Альттест"
Адрес	117418, г. Москва, ул. Цюрупы, д 14

Связывайтесь с SAMSUNG по всему миру

Если у вас есть предложения или вопросы по продуктам Samsung, связывайтесь с информационным центром Samsung.

117105 Россия, Москва, Варшавское шоссе д.26

8-800-555-55-55

www.samsung.ru

Изготовитель : Самсунг Электроникс Ко., Лтд,

271 Осеон-Донг, Квансан-Гу, Кванчжу 506-253, Республика Корея

Поставщик : ООО "Самсунг Электроникс Рус Компани",

125009, г. Москва, Большой Гнездниковский переулок, дом 1, строение 2



В целях популяризации идеи повторного использования материалов данное руководство было напечатано на переработанной бумаге.

<http://rembitteh.ru>



KZ.O.02.0072

Тоңазытқыш Тұтынушы нұсқаулығы

ҚАЗАҚША

Мүмкіндіктеріңізді ұлғайтыңыз

Samsung компаниясының алғаныңыз үшін алғыс білдіреміз.
неғұрлым толық қызметке ие болу үшін жаңа тоңазытқышты
<http://www.samsung.ru> веб-сайтына тіркеңіз

Қауіпсіздік ережесі

ҚАУІПСІЗДІК ЕРЕЖЕСІ



- Тоңазытқышты пайдаланар алдында берілген нұсқаулықпен танысып шығыңыз және келешекте анықтамалық мәлімет алу үшін оны сақтап қойыңыз.
- Осы нұсқаулық электрондық және механикалық басқару түрі бар бірнеше үлгіге қатысты болғандықтан, берілген тоңазытқыштың кейбір қызметтері төменде суреттелгеннен ерекшеленуі мүмкін.

ЕСКЕРТУ БЕЛГІЛЕРІ

	Өмірге қауіпі бар және ауыр жарақат алу қауіпі бар екендігі туралы ескертеді.
	Жарақат алу қауіпі туралы немесе құрылғының бұзылуы туралы ескертеді.

БАСҚА ДА БЕЛГІЛЕР

	Әрекетке тыйым салынады.
	Бөлшектеуге болмайды.
	Ұстауға болмайды.
	нұсқаулықты қатаң сақтаңыз.
	Розеткадан электр көзі шнурдың айырын ағытыңыз.
	Электр тоғы соғуының алдын алу үшін жермен байланыстырыңыз.
	Қызмет көрсету орталығына хабарласыңыз.

Берілген ескерту белгілері сізді және айналыңыздағыларды жарақаттан қорғауға арналған.

Оларды міндетті түрде орындаңыз.

Аталмыш бөліммен танысқаннан кейін оны келешекте пайдалану үшін сақтап қойыңыз.

ЕО сәйкестік белгісі

Өнім Еуропа Одағының Ережелерімен (ЕС) No 643/2009 қадағаланатын Волті Кем Құрылғылар Нұсқауына (2006/95/ЕС), Үйлесімді Электроманниттік Құрылғылар нұсқауына (2004/108/ЕС) және Эко-дизайн Нұсқауына (2009/125/ЕС) сәйкес жасақталған.



ОРНАТУ КЕЗІНДЕГІ САҚТАНДЫРУДЫҢ ҚАТАҢ ШАРАЛАРЫ

- Аталмыш немесе басқа да тоңазытқышты кәдеге асыру кезінде балалар немесе үй жануарлары оның ішінде қамалып қалмас үшін есігін немесе есіктің нығыздаушысын және құлып алып тастаңыз. Балалар тоңазытқышпен ойнамас үшін оларды қадағалап отырыңыздар.
- Қаптаманы қоршаған ортаға зияны тимейтіндей етіп кәдеге асырыңыздар.
- Балалар оның ішіне кірмес үшін тоңазытқыштың сөрелерін алмаңыз. Тоңазытқышты кәдеге жаратпас бұрын оның артқы бөлігінде орналасқан ешбір түтікшенің зақымданбағанына көз жеткізіңіз.
- Хладагент ретінде R600a немесе R134a газы қолданылады. Корпустың артқы бөлігінде орналасқан компрессордың маркировкасымен немесе тоңазытқыштың ішіндегі зауыттық кестемен танысыңыз және хладагент ретінде көрсетілген газдардың бірі қолданылатындығына көз жеткізіңіз. Егер берілген құрылғыда (R600a хладагенті) өртке қауіпті газы болса мұндай құрылғыны экологиялық қауіпсіз кәдеге жарату мәселесі бойынша жергілікті билік органдарына хабарласыңыз. Изоляцияда циклопентан қолданылады. Изоляциялық материалдар құрамындағы газдар ерекше кәдеге жарату процедурасын қажет етеді. Мұндай газдарды экологиялық тұрғыдан қауіпсіз кәдеге жарату мәселесі бойынша жергілікті билік органдарына хабарласыңыз. Тоңазытқышты кәдеге жаратпас бұрын оның артқы бөлігінде орналасқан ешбір түтікшенің зақымданбағанына көз жеткізіңіз. Түтікшені ашық жерде кәдеге асыру керек.



ОРНАТУ КЕЗІНДЕГІ САҚТАНДЫРУДЫҢ ҚАТАҢ ШАРАЛАРЫ

- Тоңазытқышты қолданар алдында оны нұсқаулыққа сәйкес қолайлы жерге орналастырыңыз және орнатыңыз.
- Тоңазытқышты су тиегін жерге немесе ылғалды жерге орнатпаңыз.
- Электр бөлшектері изоляциясының бүлінуі электр тоғына түсуге немесе тұтануға әкеліп соғады.
- Тоңазытқышты тікелей күн сәулесі түсетін, сонымен қатар пеш, бөлме жылытқышы немесе басқа да құрылғылар сияқты жылу көздері бар жерлерге орналастырмаңыз.
- Тоңазытқышты жермен байланыстыру керек.
- Электр тоғына түсуді болдырмау үшін тоңазытқышты жермен байланыстыру керек.
- Газ түтікшесін, телефон желісін немесе электр токтарының басқа да өткізгіштерін жермен байланыстыру нүктесі ретінде пайдаланбаңыз.
- Жермен байланыстырушы тіркеушігі дұрыс пайдаланбау электр тоғына түсуге әкеліп соғады.

- **Ремонт холодильника** - Бірнеше құрылғыны қоспаңыз. Тоңазытқыш жұмыс кернеуі тоңазытқыштың зауыттық кестесінде көрсетілген кернеуге сай келетін жеке розеткаға қосылу керек.
- Бұл құрылғының тиімді жұмысын және сымдар қызып кеткен жағдайда тұтануға әкеліп соғуы мүмкін үй электр желісінің шамадан тыс пайдалануының алдын алуды қамтамасыз етеді.
- Электркөзі шнур айырылған бекітілмеген қабырға розеткасына қоспаңыз.
- Кері жағдайда тұтану қауіпі немесе электр тогына түсу қауіпі бар.
- Электркөзі шнурын төмен қарай ілініп тұратындай дұрыс қосыңыз.
- егер айырды төмен қарап тұрған күйінде қоссаңыз шнур зақымдануы мүмкін. Ол тұтануға немесе электр тогына түсеуі әкеліп соғады.
- Барлық ұзындығы бойынша немесе жан-жағында ақаулықтардың ізі бар электр көзі шнурын пайдаланбаңыз.
- Электркөзі шнур зақымданған жағдайда шұғыл түрде өндірушіге немесе оны ауыстыру үшін техникалық қамтамасыз ету қызметіне хабарласыңыз.
- Электр көзі шнурдың үстіне ауыр заттар қоймаңыз және шамадан тыс майысудан сақтаңыз.
- Тоңазытқышты жылжытқан кезде электркөзі шнурын зақымдап алмаңыз.
- Бұл тұтануға әкеліп соғуы мүмкін.
- Ақаулықты болдырмау үшін электркөзі шнурдың тоңазытқыштың артқы қабырғасына тым таяу тұрғанынан сақтаныңыз.
- Электркөзі шнур зақымданған жағдайда шұғыл түрде өндірушіге немесе оны ауыстыру үшін техникалық қамтамасыз ету қызметіне хабарласыңыз.
- Қаптама материалдарын балаларға қол жетімсіз жерде сақтаңыз.
- Балалар оны басына киіп алып тұншығып өлу қауіпіне ұшырауы мүмкін.
- Тоңазытқышты орнату кезінде розеткаға тікелей қолжетімділікті қамтамасыз ету керек.



ОРНАТУ КЕЗІНДЕГІ САҚТАНДЫРУ ШАРАЛАРЫ

- Корпусағы немесе бекіту конструкцияларындағы желдету тесіктеріне кедергілердің жоқтығына көз жеткізіңіз.
- Құрылғыны орнатқаннан кейін оны қоспас бұрын екі сағат күте тұрыңыз.



ПАЙДАЛАНУ КЕЗІНДЕГІ САҚТАНДЫРУДЫҢ ҚАТАҢ ШАРАЛАРЫ

- Электркөзі шнурын дымқыл қолмен қоспаңыз.
- Заттарды тоңазытқыштың үстінде сақтамаңыздар.
- Кері жағдайда есікті ашу немесе жабу кезінде зат құлап қалып жарақат келтіруі немесе құрылғыны бұлдіруі мүмкін.
- Тоңазытқыштың үстіне сұйықтығы бар контейнер қоймаңыз.
- Сұйықтық төгілген жағдайда тұтану немесе электр тогына түсу қауіпі бар.

- Балалар тоңазытқышпен ойынымау үшін оларды қадағалап отырыңыздар.
- Балалардың тоңазытқыштың есігінде асылып тұруына жол бермеңіз. Олар ауыр жарақат алуы мүмкін.
- Балалар тоңазытқышқа қамалып қалуы мүмкін. Олардың ішіне кіруіне жол бермеңіздер.
- Мүздату камерасының ішкі қабырғаларына немесе оның ішіндегі азық-түліктерді дымқыл қолмен ұстамаңыз.
- Кері жағдайда үсіп кету қауіпі бар.
- Бөтелкелерді тоңазытқыштан құлап қалмас үшін бір-біріне тығыз қылып орналастыру керек.
- Саусақтарыңызды диспенсердің тесігіне салмаңыз және оған басқа заттар түсіп кетпеуін қадағалап отырыңыз.
- Бұл жарақатқа немесе құрылғының зақымдануына әкеліп соғады.
- Тоңазытқышты ұшатын немесе тұтанатын заттар сақтамаңыз.
- Бензол ерітіндісі, спирт, эфир, сұйытылған мұнай газы немесе басқа да сол сияқты заттар жарылысқа әкеліп соғуы мүмкін.
- Берілген құрал үй жағдайында тек қана азық-түліктерді сақтауға арналған.
- Тоңазытқышқа медициналық, химиялық немесе басқа да температураның өзгеруіне сезімтал препараттарды сақтамаңыздар.
- Тоңазытқышқа қатал температуралық бақылауды қажет ететін заттарды сақтамаңыздар.
- Тоңазытқыштың немесе мүздату камерасының ішіне өндірушілер ұсынғаннан бөлек электр аспаптарын қоймаңыз және пайдаланбаңыз.
- Егер сіз химикат немесе түтін иісін сезсеңіз, шұғыл түрде электркөзі шнурдың айырын розеткадан ағытыңыз және Samsung Electronics компаниясының қызмет көрсету орталығына хабарласыңыз.
- Тоңазытқышты өздігіңізден бөлшектемеңіз және жөндемеңіз.
- Кері жағдайда тұтану, тоңазытқыштың істен шығу және жарақат алу қауіпі бар.
- Егер тоңазытқыш шан болса немесе оған су тисе, шұғыл түрде электркөзі шнурдың айырын розеткадан ағытыңыз және Samsung Electronics компаниясының қызмет көрсету орталығына хабарласыңыз.
- Кері жағдайда тұтану қауіпі бар.
- Хладагенттің сыртқа шығуы байқалған кезде ашық отты және тұтанудың арнайы көздерін жойыңыз және бірнеше минут аралығында бөлмені желдетіңіз.
- Еріту процесін жылдамдату үшін өндірушілер ұсынғаннан бөлек қандай да бір механикалық және басқа да тәсілдерді қолданбаңыз.
- Хладагент контурының зақымдануын болдырмаңыз.
- Тоңазытқыштың ішкі жарықтандыру бөлшектерін ауыстырмас бұрын розеткадан электркөзі шнурдың айырын ағытыңыз.
- Кері жағдайда электр тогына түсу қауіпі бар.
- Шамды ауыстыру кезінде қиындықтар туындаған жағдайда қызмет көрсету орталығына хабарласыңыз.
- Егер құрылғы жарық диоды бар шаммен жабықталса, өз еркіңізбен шамның қақпағын және жарық диоды бар шамды шешіп алмаңыз.
- Қызмет көрсету орталығына хабарласыңыз.
- Өндірушілер немесе қызмет көрсету орталығы ұсынған жарық диоды бар шамдарды қолданыңыздар.

ПАЙДАЛАҢУ КЕЗІНДЕГІ САҚТАНДЫРУ ШАРАЛАРЫ

- Егер тоңазытқышқа су төгіліп қалса, электркөзі шурурының айырын розеткадан ағытыңыз және Samsung қызмет көрсету орталығына хабарласыңыз.
- Құрылығын орнатқаннан кейін оны қоспас бұрын екі сағат күте тұрыңыз.
- Тоңазытқыштың тиімді жұмысын қамтамасыз ету үшін:
 - Мұздату камерасындағы ауаның еркін циркуляциясына кедергі келтірмес үшін азық-түліктерді артқы бөлігіндегі желдеткіш тесіктің жанына орналастырмаңыз;
 - Тоңазытқышқа немесе мұздату камерасына азық-түлікті салмас бұрын оларды буып-түйіңіз немесе герметикалық контейнерге салыңыз;
 - Жаңа азық-түліктерді қатып тұрған азық-түліктердің жанына қоймаңыздар.
- Мұздату камерасына газдалған және көпіршік сусындар қоймаңыздар. Мұздату камерасына бөтелке және шыны контейнерлерді салмаңыз.
- Ішіндегі қатқан кезде шыны жарылып, ал сынықтары жарақат келтіруі мүмкін.
- Қатырылған азық-түліктердің сақтау мерзімі мен жарамдылық мерзімін қадағалап отырыңыздар.
- Егер сіз үш аптадан кем болмауды жоспарласаңыз тоңазытқышты электркөзінен ағыту қажеттілігі жоқ. Алайда, егер сіз одан да артқы болмауды жоспарласаңыз тоңазытқыштан барлық азық-түлікті алып тастаңыз. Тоңазытқышты өшіріңіз, оны тазартыңыз, жуыңыз және құрғатыңыз.
- Суға арналған ыдысты, мұзға арналған науаны және суға арналған текшелерді тек ауызсуға толтырыңыз.



ТАЗАРТУ КЕЗІНДЕГІ САҚТАНДЫРУ ШАРАЛАРЫ

- Ажыратқыш айырдың штырына шаңнан және кірден тазартыңыз. Алайда, бұл кезде су немесе ылғал шүберек қолданбау керек.
- Кері жағдайда тұтану немесе электр тоғына түсу қаупі бар.
- Тоңазытқышты тазарту немесе жөндер алдында оны электркөзінен ажырату керек.
- Тоңазытқыштың ішін және оның сыртқы тазалау бетін тікелей су тиюден сақтаңыз.
- Кері жағдайда тұтану немесе электр тоғына түсу қаупі бар.
- Тоңазытқыштың немесе мұздату камерасының ішіне өндірушілер ұсынғаннан бөлек электр құрылғыларын қоймаңыз және қолданбаңыз.
- Тоңазытқыштың маңайына тұтанатын заттарды шашпаңыз.
- Кері жағдайда жарылыс немесе өрт қаупі бар.



ДҰРЫС ҚОЛДАНУ БОЙЫНША ҚОСЫМША КЕҢЕСТЕР

- Электркөзі істен шыққан жағдайда жергілікті энергетикалық компанияның офисіне хабарласып, жөндеу жұмыстары қаншаға созылатындығын біліңіз.

Электркөзінің істен шығуы көбінесе бір немесе екі сағат аралығында жойылады және тоңазытқыштың жұмысына әсер етпейді. Сөйте тұра электркөзі өшіп тұрғанда тоңазытқыштың есігін мүмкіндігінше аз ашыңыз.

- Электркөзінің істен шығуы 24 сағаттан аса уақытты алған жағдайда тоңазытқыштан барлық қатып тұрған азық-түліктерді шығарыңыз.
- Егер тоңазытқыштың жиынтығында кілттер болса, оларды құрылғының өзінен алшақ, балалардың қолы жетпейтіндей жерде сақтаңыз.
- Орнату кезінде жұмыс температурасының номиналды диапазонының максималды шегінен асып кеткен температуралы орында құрылғы құбылмалы түрде жұмыс істейді (азық-түліктердің немесе мұздату камерасындағы температураның көтерілуі ықтималдылығы бар.)
- Төмен температурада тез бұзылатын азық-түліктерді (мысалы, банан, қауын) сақтамаңыз.
- Тоңазытқышты жібіту қажеттілігі жоқ, ол автоматты түрде жүзеге асады.
- Еріту процесінде температураның жоғарлауы ISO стандартының талаптарына сай келеді. Егер сіз тоңазытқышты еріткен кезде қатып тұрған азық-түліктердің керегі жоғары температурасының алдын алу үшін қатып тұрған азық-түліктерді бірнеше қабат қылып газетпен орап тастаңыз.
- Тоңазытқышты еріту процесінде қатып тұрған азық-түліктердің температурасының көтерілуі олардың жарамдылық мерзімін қысқартады.

ЭЛЕКТР ЭНЕРГИЯСЫН ҮНЕМДЕУ БОЙЫНША КЕҢЕСТЕР

- Тоңазытқышты жеткілікті дәрежеде желдетілетін салқын, құрғақ бөлмеге орнатыңыз. Оған күн сәулесінің тікелей түспегендігін қамтамасыз етіңіз және оны тікелей жылу көздерінің жанына орнатпаңыз (мысалы, жылыту батареялары).
- Тоңазытқыштың тесіктерін немесе шарбақтарын ешқашан жаппаңыз.
- Жылы тағамды тоңазытқышқа салмас бұрын бөлме температурасына дейін суытып алыңыз.
- Мұздатылған азық-түліктерді еріту үшін тоңазыту камерасына салыңыз. Бұл жағдайда сіз мұздатылған азық-түліктің төмен температурасын тоңазыту камерасындағы азық-түліктерді суыту үшін қолдана аласыз.
- Тоңазытқышқа азық-түлікті салу немесе одан азық-түлікті алу кезінде оның есігін ұзақ уақыт ашып қоймаңыз. есік барынша сирек ашылса, мұздату камерасында мұздың қатуы да барынша аз болады.
- Тоңазытқыштың артқы жағын ұдайы тазартып отырыңыз. шаң электр энергиясын тұтынуды арттырады.
- Температураны қажетті деңгейден төмен қоймаңыз.
- Тоңазытқыштың асты мен артқы жағында ауа алмасуы үшін жеткілікті орын қалдыру керек. Желдету тесіктерін жаппаңыз.
- Тоңазытқышты орнату кезінде оң, сол, артқы және үстіңгі жақтарынан саңылау қалдырыңыз. Бұл сіздің электр энергиясын тұтынуыңызды азайтады және осыған сәйкес электр энергиясына төлем сомасын да азайтады.

СОДЕРЖАНИЕ МАЗМУНЫ

ТОҢАЗЫТҚЫШТЫ ОРНАТУ ЖӘНЕ БАПТАУ.....	05
SAMSUNG ТОҢАЗЫТҚЫШЫН ПАЙДАЛАНУ.....	06
АҚАУЛЫҚТАРДЫ ЖОЮ	11

ТОҢАЗЫТҚЫШТЫ ОРНАТУ ЖӘНЕ БАПТАУ

ТОҢАЗЫТҚЫШТЫ ОРНАТУҒА ДАЙЫНДЫҚ

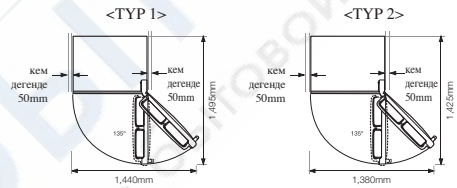
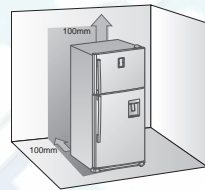
Samsung тоңазытқышын алғаныңыз үшін алғыс білдіреміз. Құрылғының көптеген заманауи функцияларына және жайлылықтарына көңілдеріңіз толады деген ойдамыз.



- Берілген тоңазытқышты пайдаланар алдында оны нұсқаулыққа сәйкес қолайлы жерге орнатыңыз және қойыңыз.
- Тоңазытқышты нұсқаулықта көрсетілген арнаулы бойынша пайдаланыңыз.
- Берілген құрылғыға кез келген жөндеу жұмыстарын білікті мамандар жүргізу керек.
- Құрылғының қаптамасын кәдеге асыру кезінде оның қоршаған ортаға зиян келтірмейтініне көз жеткізіңіз.
- Тоңазытқыштың ішкі жарықтандыру бөлшектерін ауыстырар алдында розеткадан электр көзі шнурның айырын ағытыңыз.
- Кері жағдайда электр тогына ұшырау қауіпі бар.

Тоңазытқышқа арналған ең жақсы орын таңдау

- Тоңазытқышты тікелей күн сәулесі түспейтін жерге орнатыңыз.
- Тоңазытқышты тегіс (немесе тегістеу) жерге орнатыңыз.
- Тоңазытқыш есігінің ашылуына жеткілікті кеңістіктен қамтамасыз етіңіз
- Тоңазытқышты айтарлықтай бос орын қалдыра отырып, тегіс жерге орнату керек.
- Егер тоңазытқыш тегіс орнатылмаса, суыту жүйесі дұрыс жұмыс істемейді.
- Талап етілетін орындар бойынша қосымша мәліметтер алу үшін төменде өлшемі көрсетілген суретке қараңыз.



- Ауа алмасуы үшін оң, сол, артқы және үстіңгі жақтарын жеткілікті орынмен қамтамасыз етіңіз. Бұл электр энергиясын және ақшаны үнемдеуге көмектеседі.
- Тоңазытқышты температурасы 10°C-тан төмен бөлмеде орнатпаңыз.
- Құрылғыны күтіп-баптау мен жөндеу жүргізе алатындай етіп орналастыру керек.



Тоңазытқышты баптау, күтіп-баптау немесе оның артқы кеңістігін тазарту кезінде оны мұқият жылжытыңыз, сосын оны қайта орнына қойыңыз.

Бөлме еденінің азық-түлікке толып тұрған тоңазытқыштың салмағын көтере алатындығына көз жеткізіңіз.

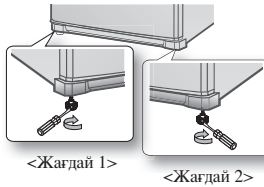
Кері жағдайда еден зақымдануы мүмкін.

Құрылғының орнын ауыстырған кезде электр көзі шнурын бүлдіріп алмас үшін тоңазытқыштың артқы жағына орап қойыңыздар.



ТОҢАЗЫТҚЫШТЫ ТҮЗУЛЕТҮ

Егер құрылғының алдыңғы бөлігі артқы бөлігіне қарағанда сәл жоғары орналасса, есікті ашу және жабу оңай болады.



жағдай 1) Құрылғы солға қарай қисайып тұр.

- Көрсеткіш бойынша сол жақ реттегіш аяғын тегіс бұрағыштың көмегімен тоңазытқыш түзу тұрғанға дейін бұраңыз.

жағдай 2) Құрылғы оңға қарай қисайып тұр.

- Көрсеткіш бойынша оң жақ реттегіш аяғын тегіс бұрағыштың көмегімен тоңазытқыш түзу тұрғанға дейін бұраңыз.

ТОҢАЗЫТҚЫШТЫ БАПТАУ

Тоңазытқыш орнатылғаннан кейін, сіз оны баптап аласыз және құрылғының барлық мүмкіндіктерін аласыз.

Тоңазытқыштың функцияларын баптау үшін төменде берілген әрекеттерді орындау қажет.

Құрылғы дұрыс жұмыс істемеген жағдайда электркөзін және электр жүйесін тексеріңіз немесе осы нұсқаулықтың соңындағы ақаулықтарды жою бөліміне жүгініңіз

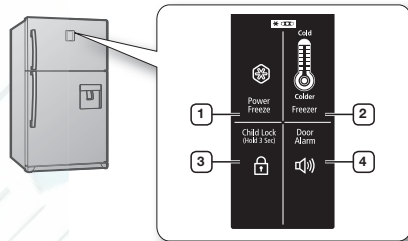
Қосымша сұрақтар туындаған жағдайда Samsung компаниясының қызмет көрсету орталығына хабарласыңыз.

1. Құрылғы мен қабырғаның арасына барынша бос орын қалдыра отырып, тоңазытқышты қолайлы орынға орналастырыңыз. Берілген нұсқаулықтағы орнату бойынша нұсқауларды қараңыз.
2. Тоңазытқыш электркөзіне қосылғаннан кейін, есік ашылғанда ішкі жарықтандыру іске қосылатындығына көз жеткізіңіз.
3. Температура реттегішті ең төменгі көрсеткішке қойыңыз және бір сағат күтіңіз. Мұздату камерасы біраз суу керек, ал мотор бірқалыпты жұмыс істеуі керек.
4. Тоңазытқышқа электркөзіне қосылғаннан кейін тиісті температура орнату үшін бірнеше сағат керек. Тоңазытқышта жеткілікті деңгейдегі төмен температура орнатқаннан кейін оған азық-түлік пен сусындарды салуға болады.

samsung

ТОҢАЗЫТҚЫШЫН пайдалану

БАСҚАРУ ПАНЕЛІМЕН ЖҰМЫС (ЭЛЕКТРОНДЫҚ БАСҚАРУ ТҮРІ)



1 КҮШТІ КАТЫРУ	<p>Мұздату камерасын азық-түліктердің қату процесін тездетеді.</p> <p>Бұл функция егер азық-түлікті бұзылып кетпес үшін тез қатырып тастауға немесе егер мұздату камерасындағы температура айтарлықтай жоғарлап кеткен жағдайда пайдалы (мысалы, толығымен жабылмаған есік салдарынан).</p> <p>Қажетті температураға жеткеннен кейін күшті қатыру функциясын өшіру үшін осы түймешені тағы бір рет басыңыз.</p> <p>“Мұздатқышты қосу” режимін іске қосу алдында тоңазытқыш иінтірегін “САЛҚЫН” күйіне орнатыңыз.</p> <p>Әйтпесе тоңазытқыш бөлімі мұздап қалуы мүмкін.</p>
2 МҰЗДАТУ КАМЕРАСЫ	<p>Температураның қажетті деңгейін орнату үшін Freezer (мұздату камерасы) түймешесін басыңыз.</p> <p>Температураның диапазоны -16°C-тан -25°C-қа дейін.</p>
3 БАЛАЛАРДАН КАЛҚАЛАУ	<p>Барлық түймешелерді бұғаттау үшін 3 секунд аралығында балалардан түймешесін басып тұрыңыз.</p> <p>Бұл функцияны өшіру үшін бұғаттау түймешесін 3 секунд басып тұрыңыз.</p>

4

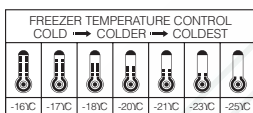
**АШЫК
ЕСІКТІН
СИГНАЛЫ**

Door alarm (ашық есік сигналы) түймешесін басқан кезде хабарлау белгісі пайда болады. Егер тоңазытқыштың есігі ашық қалса, хабарлау белгілі бір уақыт аралығында (екі минуттай) өшеді. Бұл функцияны өшіру үшін Door alarm түймешесін тағы бір рет басыңыз.

Егер сіз аз мөлшерде азық-түлік сақтасаңыз немесе олар қатып қалса, көрсеткішті COLD (суық) позициясына қойыңыз. Егер сіз ұзақ мерзімді демалысқа, іссапарына шығуды жоспарласаңыз немесе тоңазытқыш пайдаланылмаса, көрсеткішті VACATION (демалыс) позициясына қойыңыз. Тоңазытқыш өшеді, ал мұздату камерасы бұрынғыдай жұмыс істеп тұра береді.

**ТЕМПЕРАТУРАНЫ БАСҚАРУ
(ЭЛЕКТРОНДЫҚ)****МҰЗДАТУ КАМЕРАСЫНЫҢ
ТЕМПЕРАТУРАСЫН БАСҚАРУ**

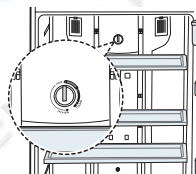
Мұздату камерасы температурасының диапазоны -16°C -тан 25°C -қа дейін. Экранда



температураның қажетті көрсеткіші пайда болғанға дейін Freezer (мұздату камерасы) түймешесін басыңыз. Мысалы балмұздақ сияқты кейбір азық-түліктер -16°C -та еритінін ескертіңіздер. Көрсетілетін көрсеткіштер реттілігі -16°C -тан -25°C -қа дейін ауысып тұрады. Нөлден төмен 16°C -қа жеткенде экранда қайтадан тағы да -25°C көрсеткіш пайда болады. Жаңа температура орнатылғаннан бес секундтан кейін экранда тағы да мұздату камерасының бастапқы температурасы пайда болады. Алайда мұздату камерасында жаңа температура орнатылғанда көрсеткіш өзгереді.

**ТОҢАЗЫТҚЫШ
ТЕМПЕРАТУРАСЫН БАСҚАРУ**

Тоңазытқыш температурасының диапазоны -5°C -тен 1°C -ге дейін. Көрсеткішті сағат тілі бойынша немесе оған қарсы қажетті температураға дейін бұраңыз.



Егер сіз көп мөлшерде азық-түлік сақтасаңыз немесе температура жеткіліксіз дәрежеде төмен болса, көрсеткішті COLDER (суығырақ) позициясына қойыңыз. Орташа температураны орнату үшін көрсеткішті COLDER (суығырақ) пен COLD (суық) аралығына қойыңыз.



Демалыс режимін қосар алдында тоңазытқыштан барлық азық-түліктерді алып тастау керек.



Есікті жиі ашқан кезде немесе көп мөлшерде ыстық тамақ сақталса, мұздату камерасының немесе тоңазытқыштың температурасы жоғарылап кетуі мүмкін. Бұл кезде сандық экран белгі беріп тұрады. Мұздату камерасының және тоңазытқыштың температурасы бастапқы көрсеткішіне келгенде белгі беру тоқтатылады. Егер бұлай болмаған жағдайда тоңазытқышты қайта өшіріп қосу керек. Тоңазытқышты электр көзінен ағытыңыз, он минут күттіңіз де, оны қайта іске қосыңыз.

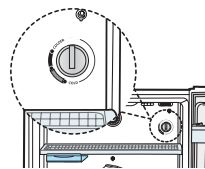
**ТЕМПЕРАТУРАНЫ БАСҚАРУ
(ҚАЙТАҚОСҚЫШТЫҢ
КӨМЕГІМЕН)****Мұздату камерасы**

«СУЫҒЫРАҚ» : артық көп мөлшердегі қатырылған азық-түліктерді сақтау үшін немесе тез арада мұз дайындау үшін.

«СУЫҒЫРАҚ» пен «СУЫҚ» аралығына : орташа температураны орнату үшін.

«СУЫҚ» : артық аз мөлшердегі қатып қалған азық-түліктерді сақтауға арналған.

- Мұздату камерасына көп мөлшерде азық-түлік салуға кем дегенде бір тәулік бұрын мұздату камерасына ең төмен температура орнатыңыз.

**Тоңазытқыш**

Демалыс режимін қосар алдында тоңазытқыштан барлық азық-түліктерді алып тастау керек.

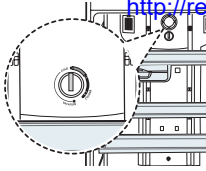
«СУЫҒЫРАК» аралығы

<http://rembitteh.ru/>

мөлшердегі қатырылған азық- түліктерді сақтау үшін немесе жеткіліксіз дәрежедегі төмен температура кезінде.

«СУЫҒЫРАК» пен «СУЫК» аралығына: орташа температураны орнату үшін.

«СУЫК» : артық аз мөлшердегі азық-түліктерді сақтау үшін немесе қатырылған азық-түліктер үшін.



Демалыс режимі

- Егер сіз ұзақ мерзімді демалысқа, іссапарына шығуды жоспарласаңыз немесе тоңазытқыш белгілі бір уақыт аралығында пайдаланылмаса, көрсеткішті VACATION (демалыс) позициясына қойыңыз.
- Тоңазытқыш өшіп қалады, ал мұздату камерасы бұрынғыдай жұмыс істеп тұра береді.

МҰЗ ДАЙЫНДАУ

МҰЗ ДАЙЫНДАУҒА АРНАЛҒАН АЙНАЛМАЛЫ НАУА

Мұз текшелерін дайындау

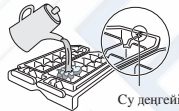
Мұзға арналған науаны өзіңізге қарай тарта отырып, бері шығарыңыз.

Науаның артқы жағында көрсетілген максималды деңгей белгісіне жеткенше оны суға толтырыңыз.

Суды төгіп алмас үшін мұқият науаны қайта ұстаушыға итеріп қойыңыз.

Мұз пайда болғанға дейін күтіңіз.

Қатыру уақыты Power Freeze (күшті қатыру) температура режимінде мұз текшелерінің қалыптасуына бір сағаттай кетеді.



Мұз текшелерін алу

Науаның астында мұзға арналған контейнердің бар екендігіне көз жеткізіңіз.

Егер жоқ болса, оны орнатыңыз.

Науа бұралғанға дейін, тұтқаның біреуін сағат тілі бойынша бұраңыз. Нәтижесінде мұз текшелері контейнерге түседі. Егер қажет болса, науаның екінші бөлігі үшін процедураны қайталаңыз.

Мұзы бар контейнерді шығару үшін:

- Оны көтеріңіз;
- Өзіңізге қарай тартыңыз.

МҰЗҒА АРНАЛҒАН АЙНАЛМАЛЫ САЛЫНБАЛЫ НАУА

Мұз текшелерін дайындау

Мұзға арналған науаны өзіңізге қарай тарта отырып, бері шығарыңыз.

Науаның артқы жағында көрсетілген максималды деңгей белгісіне жеткенше оны суға толтырыңыз. Суды төгіп алмас үшін мұқият науаны қайта ұстаушыға итеріп қойыңыз.



Мұз текшелерін шығару

Науадан мұз текшелерін шығару үшін оның екі жағынан ұстап, аздап майыстырыңыз.



АВАЙЛАНЫЗ

Жарылыс қаупі

- Мұздату камерасында шыны бөтелкелі сусындар сақтауға болмайды. Шыны ішіндегі қатып қалған кезде, ол жарылып кетіп жарақат келтіруі мүмкін.



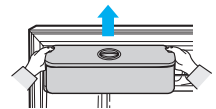
- Артық орын босату үшін мұз дайындауға арналған айналмалы науаны, мұзға арналған контейнерді және мұзға арналған науаны алып тастауға болады. Бұл температуралық және механикалық сипаттамаға әсерін тигізбейді. Мұздату камерасының берілген өлшемі жылжымалы жәшіктерді қоспағандағы өлшемді білдіреді.

СУҒА АРНАЛҒАН ДИСПЕНСЕРМЕН ЖҰМЫС (ҚОСЫМША)

Диспенсердің көмегімен тоңазытқыш есігін ашу қажеттілігінсіз салқын су алуға болады.

Суға арналған ыдысты көтеріп тұрып шығарыңыз.

- Оны көтеру үшін суға арналған ыдыстың екі жағынан ұстаңыз.
- Суға арналған ыдысты бірінші рет қолданған кезде оны жуу керек.



Ремонт холодильника <http://rembitteh.ru/>

Ыдыстың тегі және берік бұрата отырып және артық судың ағып кетуіне арналған орынмен қамтамасыз ете отырып суға толтырыңыз.

- Суға арналған ыдыс 2,8 литрге есептелген. Егер ыдыстағы су бұл көрсеткіштен артық болса, қаппағын жапқан кезде артық су төгілуі мүмкін.
- Суға арналған ыдыс тоңазытқышта тұрғанда оны толтыру мүмкін емес.

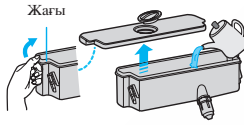
1-тәсіл

Домалақ қақпақты ағытып алыңыз да ыдысты суға толтырыңыз.



2-тәсіл

Үлкен қақпақты ағытып алыңыз да ыдысты суға толтырыңыз.

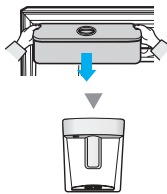


Суға арналған ыдысты орнына орнатқаннан кейін тоңазытқыштың есігін жабыңыз.

- Есігін жапқаннан кейін диспенсердің краны сыртында тұрғанына көз жеткізіңіз.



Тоңазытқыштың есігіне суға арналған ыдысты берік қылып бекітіңіз. Кері жағдайда диспенсер дұрыс жұмыс атқармауы мүмкін. Суға арналған ыдысты орнатпай, тоңазытқышты пайдаланбаңыз. Бұл жұмыс тиімділігінің төмендеуіне әкеліп соғады.



- RT63V, RT63Z, RT59V және RT59Z үлгілері үшін біз мұздату бөлімінің сыртқы жоғарғы қабырғасы арасында 2,5 см еркін кеңістік қалдырып орнатуды ұсынамыз.



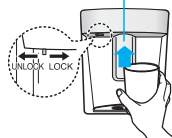
- Егер сіз ұзақ мерзімге болмауды жоспарласаңыз тоңазытқышты босатыңыз және оны өшіріңіз. Құрылғының ішкі қабырғаларындағы артық ылғалды сүртіңіз және есігін ашық қалдырыңыз. Бұл зеңнің пайда болуын және жағымсыз иістің алдын алады.
- Егер тоңазытқыш ұзақ мерзім қолданылмаса оны розеткадан ажыратыңыз.

Суағарының астына стақанды қойыңыз және онымен диспенсер рычагын ақырындап басыңыз. Суды шашыратпас үшін стақанды диспенсерге тура қылып орналастырыңыз.



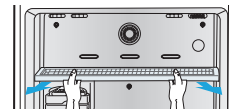
Диспенсер құлыбының «ашық» күйде тұрғанына көз жеткізіңіз. Тек осы жағдайда ғана диспенсерден су құйып алуға болады.

диспенсер рычагы



ТОҢАЗЫТҚЫШТАН КЕРЕК-ЖАРАҚТАРДЫ ШЫҒАРУ

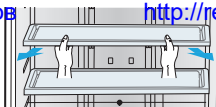
1. Алдымен мұзға арналған науаны шығарыңыз, содан кейін мұздату камерасы сәресінің алдыңғы жағын көтеріңіз және оны өзіңізге қарай тарта отырып шығарыңыз.



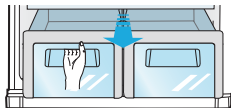
2. Ремонт холодильников

<http://rembitteh.ru/>

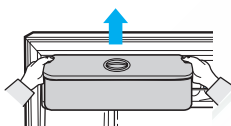
көтеріңіз және оны өзіңізге қарай тартыңыз.



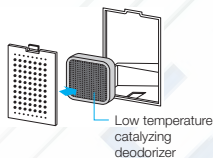
3. Көкөністерге арналған жәшік қақпағын көтеріңіз және оны өзіңізге қарай тартыңыз. Содан кейін жәшікті ортасына дейін жылжытыңыз да, оны көтеріңіз және өзіңізге қарай тартыңыз.



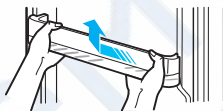
4. Суретте көрсетілгендей суға арналған ыдысты (қосымша) көтеріңіз және шығарыңыз.



5. Төмен температуралы катализацияланған хошиістендіргішті, оның төменгі бөлігіне басып, өзіңізге қарай тарта отырып шығарыңыз.



6. Есік сөрелерін көтеріңіз және шығарыңыз.



Керек-жарақтарды шығармас бұрын тоңазытқышта азық-түліктің жоқ екендігіне көз жеткізіңіз. Жазатайым жағдайларды болдырмас үшін мүмкіндігінше тоңазытқышты толығымен босатыңыз.



Электр энергиясын тұтынуды оңтайлы ету үшін сөрелерді, жәшіктерді және себеттерді 9 беттегі суретте көрсетілгендей бастапқы орындарында қалдырыңыз.

ТОҢАЗЫТҚЫШТЫ ТАЗАРТУ



Тазарту кезінде бензин, еріткіш немесе Slogox™ құралын қолданбаңыз. Бұл тазалау бетінің зақымдануына және тұтану қаупіне әкеліп соғады.



Тоңазытқыш желіге қосылып тұрса, су шаппаңыз. Бұл электр тогына түсуге әкеліп соғады. Тазарту кезінде бензол ерітіндісін немесе көлік жуғыш құралын қолданбаңыз. Бұл тұтану қаупін тудырады.

ІШКІ ЖАРЫҚТАНДЫРУ
БӨЛШЕКТЕРІН АУЫСТЫРУ

Жарықдиодты шамын ауыстыру үшін қызмет көрсету инженеріне хабарласыңыз.

АҚАУЛЫҚТАРДЫ ЖОЮ

АҚАУЛЫҚ	ШЕШІМІ
Құрылғы мүлдем жұмыс істемейді немесе температурасы тым жоғары	<ul style="list-style-type: none"> • Электркөзі шнуры айрының дұрыс қосылғандығын тексеріңіз. • Алдыңғы панельде температура дұрыс қойылғандығын тексеріңіз. • Құрылғының тікелей күн сәулесі түсетін жерде немесе жылу көзінің қасында орналаспағандығын тексеріңіз. • Құрылғының қабырғаға тым жақын орналаспағандығын тексеріңіз.
Тоңазытқыштағы азық-түліктер қатып қалады	<ul style="list-style-type: none"> • Алдыңғы панельде ең төменгі температура орнатылмағандығын тексеріңіз. • Бөлмедегі температураның өте төмен еместігін тексеріңіз. • Тоңазытқыштың ең суық бөлімінде құрамында суы көп азық-түліктердің сақталмағандығын тексеріңіз
Жұмыс істеу барысында өзгеше дыбыстар пайда болады	<ul style="list-style-type: none"> • Құрылғының тегіс жерде тұрғанына көз жеткізіңіз. • Құрылғының қабырғаға тым жақын орналаспағандығын тексеріңіз. • Құрылғының артына немесе астына басқа заттардың түспегендігін тексеріңіз. • Ерекше дыбыс компрессордан шықпайтындығын тексеріңіз. • Құрылғының ішінен тықылдаған дыбыс шығуы мүмкін, бұл қалыпты жағдай. Бұл дыбыс құрылғының түрлі бөлшектерінің қақтығысы нәтижесінде туындайды.
Құрылғының алдыңғы бұрыштары және жан-жағы жылы және олардың үстеріне конденсаттар пайда бола бастайды	<ul style="list-style-type: none"> • Құрылғының алдыңғы бұрыштарында конденсат пайда болудан сақтап қалу үшін жылу ұстап тұратын түтікше орнатылған. Жоғарғы сыртқы температура жағдайында олар үнемі тиімді бола бермейді. Алайда мұнда тұрған еш өзгешелік жоқ. • Ауадағы артық ылғал салқын қабатпен байланысқа түссе конденсат пайда болады.
Құрылғыдан сылдыр сұйықтықтың дыбысы шыға бастайды	<ul style="list-style-type: none"> • Бұл құрылғының ішкі бөлігін суытатын хладагент.
Құрылғының ішінен жағымсыз иіс сезіледі	<ul style="list-style-type: none"> • Тоңазытқышта бұзылып кеткен азық-түліктің жоқтығын тексеріңіз. • Балық сияқты ерекше иісі бар азық-түліктер орау қағазына оралып тұрғанына көз жеткізіңіз. • Мұздату камерасын бұзылып кеткен және күмәнді азық-түліктерден жүйелі түрде тазартып тұрыңыз.
Құрылғының қабырғаларында қақ пайда болды	<ul style="list-style-type: none"> • Желдеткіш тесікті сақтаулы өнімдер бітеп қалмағандығын тексеріңіз • Азық-түліктерді құрылғының желдеткішіне кедергі келтірмейтіндей етіп орналастырыңыз. • Есіктің тығыз жабылғандығын тексеріңіз.
Құрылғының ішкі қабырғаларында және оның ішінде сақтаулы жемістерде конденсат пайда болады	<ul style="list-style-type: none"> • Бұл егер құрылғыда тиісті орамы жоқ құрамында сұйықтығы көп азық-түліктер сақталғанда немесе есік ұзақ ашылып тұрғанда пайда болады. • Азық-түліктерді орамда немесе герметикалық контейнерлерде сақтаңыз.

Ремонт холодильников

<http://rembitteh.ru/>

+7 (495) 215-14-41

+7 (903) 722-17-03

Жазбаларға арналған



<http://rembitteh.ru/>

Ремонт холодильников

<http://rembitteh.ru/>

+7 (495) 215-14-41

+7 (903) 722-17-03

Жазбаларға арналған



<http://rembitteh.ru/>

Қоршаған Ортаның Температуралық Шекаралары

+7 (495) 215-14-41

Ремонт холодильников

<http://rembittex.ru/>

+7 (903) 722-17-03

Берілген тоңазытқыш/мұздату камерасы зауыттық кестеде көрсетілген оның температуралық класына сай қоршаған ортаның температурасында жұмыс істеуге арналған.

Класс	Белгі	Қоршаған орта ауасының температурасы (°C)
Қоңыржай ұлғаймалы	SN	+10-нан +32-ге дейін
Қоңыржай	N	+16-нан +32-ге дейін
Субтропикалық	ST	+16-нан +38-ге дейін
Тропикалық	T	+16-нан +43-ге дейін

- Тоңазытқыштың/мұздату камерасының ішкі температураға оның тұрған жері, қоршаған ортаның температурасы және есіктің ашылу жиілігі сияқты факторлар әсер етуі мүмкін. Аталмыш факторлар әрекетінің орнын толтыру үшін қажетті температураны орнатыңыз.s.

SAMSUNG

050000, 31 Nauryzbay Batyr Str., Almaty,
Republic of Kazakhstan

Tel : 8-10-800-500-55-500(GSM : 7799)

www.samsung.com

Fax : +7-727 321-13-12



Өнімді қайта қолдануды жарнамалау мақсатында берілген тұтынушы нұсқаулығы қайта өңделген макулатура мен қағаз қалдықтарынан басып шығарылды.

<http://rembittex.ru/>
Code No. DA99-01906K REV(1.1)